



Undirhald  
til alla familjuna



# Vegleiðing

til Tevevarpskassan FT001-HD



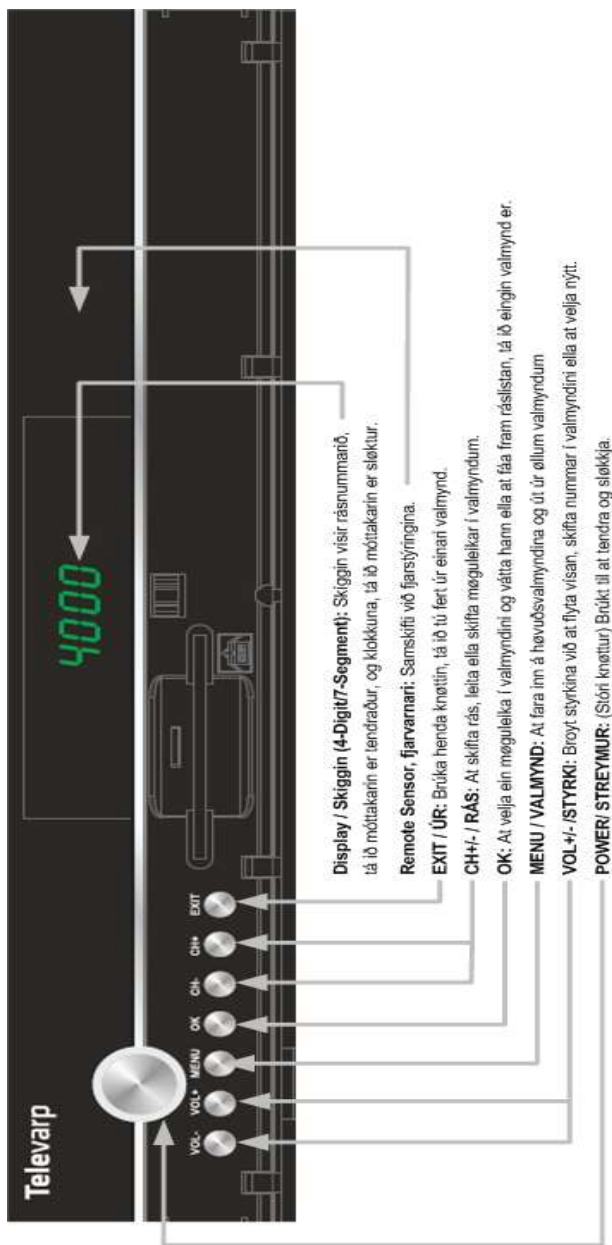
## Innihaldsyvirlit

<b>1. Fjarstýring &amp; Panel</b> .....	<b>4</b>
1.1 Framsíðan.....	4
1.2 Baksíðan.....	5
1.3 Fjarstýringin .....	6
<b>2. Grundleggjandi handfaring</b> .....	<b>7</b>
2.1 Tendra STB .....	7
2.2 Til reiðar.....	7
2.3 Mute / slökk ljóðið .....	7
2.4 TV/RADIO.....	7
2.5 TXT.....	7
2.6 INFO.....	8
2.7 ◀◀ .....	8
2.8 ▶▶ .....	8
2.9 ▶▶▶ .....	8
2.10 ■ .....	8
2.11 ● .....	8
2.12 Back / Bakka .....	8
2.13 CH▲/▼ / Rás .....	8
2.14 VOL◀/▶ / Ljóðstyrki.....	8
2.15 OK .....	9
2.16 MENU / Valmynd .....	10
2.17 EXIT/ Út .....	10
2.18 AUDIO / Ljóð.....	10
2.19 EPG .....	10
2.19 SUB / Undirtekstur .....	11
2.20 Rásnummar .....	11
2.21 Zoom / “Drag nærri” .....	11
2.22 FAV / Yndisbólkur .....	11
<b>3. Menu Operations / Høvuðsvalmynd</b> .....	<b>12</b>
3.1 Løtt installasjón .....	13
3.2 Uppseting.....	13
3.2.1 Auto Scan / Sjálvvirkin skanning.....	13
3.2.2 Rásskanning .....	13
3.2.3 Rásuppseting .....	14
3.2.4 Antennustilling.....	14
3.3 Stillingar.....	14
3.3.1 Skipanaruppseting .....	14
3.3.2 Parental Lock / Foreldralás .....	16
3.3.3 At stilla tíðina .....	16
3.3.4 Streymsetingar.....	17
3.3.5 Uppruna stillingar .....	17
3.3.6 Dagfør ritbúnað .....	17
3.3.6.1 USB-STB dagføring .....	17
3.3.6.2 OTA dagføring .....	18
3.3.7 Information / Upplýsing .....	18
3.3.8 Netverksstilling.....	18

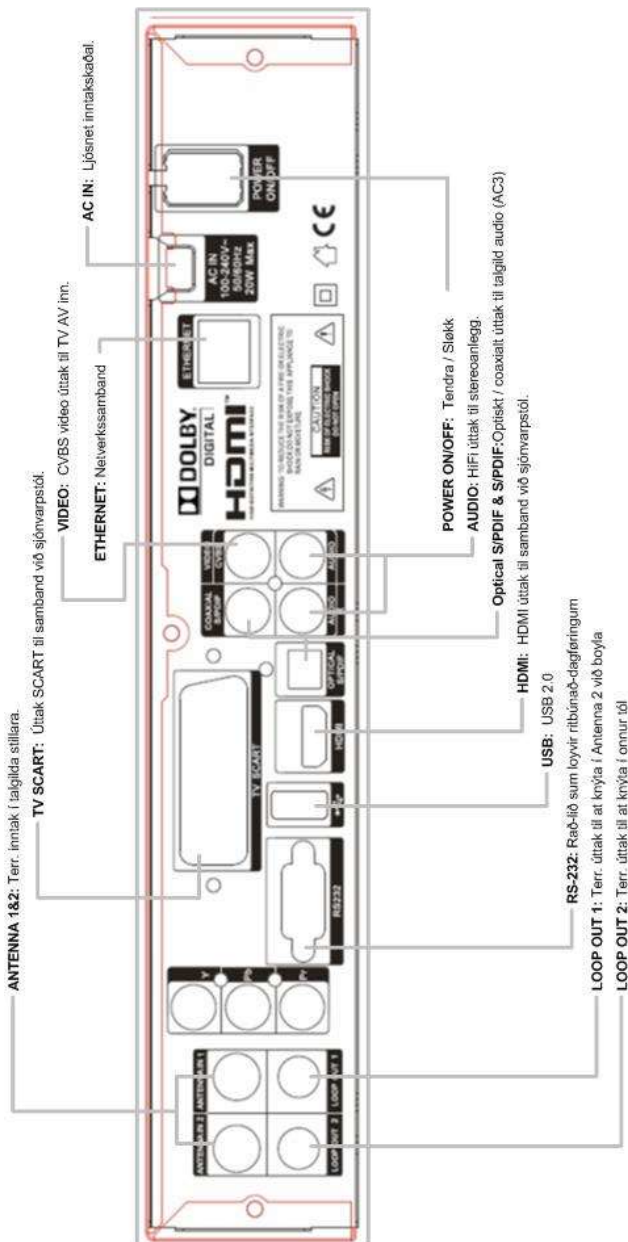
3.3.8 CAS .....	19
3.4 Almanakki .....	19
3.5 USB .....	20
Týðningarmikið at hava í huga, tá ið leysir harðdiskar og geymar .....	20
verða nýttir .....	20
3.6 Record / Upptøka .....	23
3.7 Mynd .....	24
3.8 Tónleikur .....	24
3.9 Filmur .....	24
3.10 iÚtvarp .....	24
3.11 Veðrið .....	24
<b>4. At finna brek .....</b>	<b>25</b>
<b>5. Tøknilig útgreining .....</b>	<b>26</b>
<b>Trygdarfyriverni .....</b>	<b>27</b>

# 1. Fjarstýring & Panel

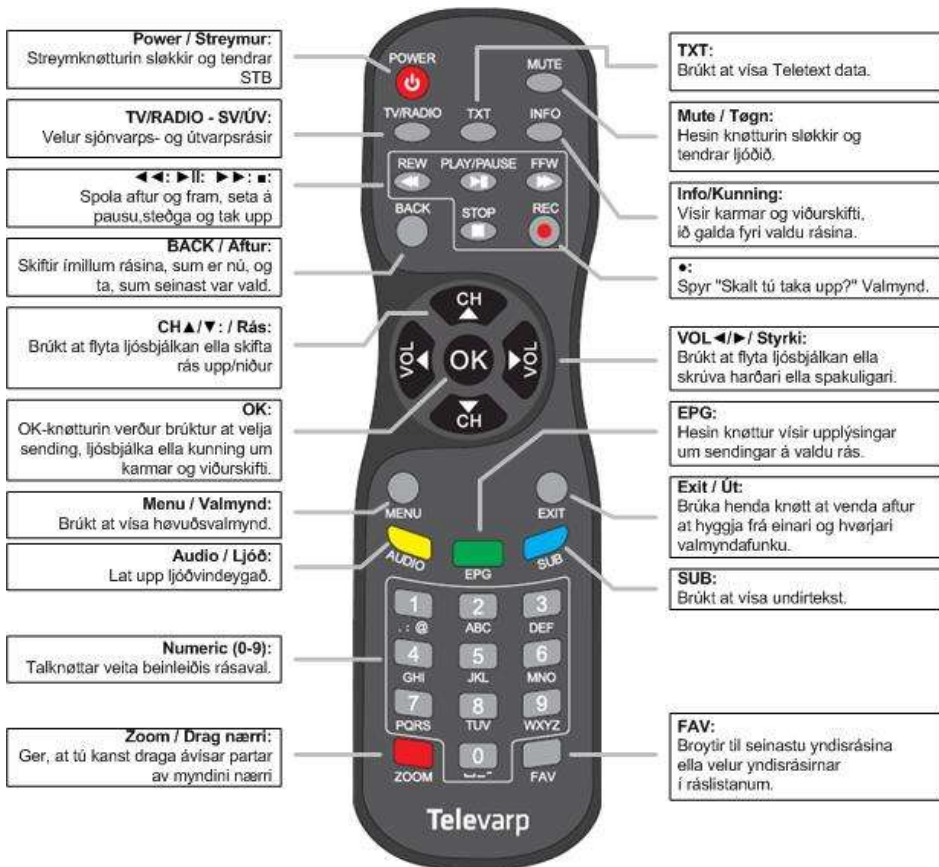
## 1.1 Framsíðan



## 1.2 Baksíðan



## 1.3 Fjarstýringin



## 2. Grundleggjandi handfaring

### 2.1 Tendra STB

Tendra [streymveiting til tólið].

Tá ið STB verður brúkt fyrstu ferð, vísir tað ein rútt við “Skjótari uppseting” (“Quick Setup”). Tú kanst velja mál, fyrstu ljóðrás, aðru ljóðrás og margleiing.

#### ? Ofta spurdir spurningar

Q: STB er tendrað og gongur í SV-støðu, men skíggin er svartur:

A: Vissa teg um, at sjónvarpið er sett til rætt videoinntak (ikki sjónvarpsrásirnar). Hevur tú til dømis sett eindina til video1 inntakið í sjónvarpinum, mást tú eisini velja samsvarandi inntak á sjónvarpinum. Tað verður vanligu gjørt við AV-knøttinum á fjarstýringini.

Q: STB er frá í SV-støðu men SV-skíggin vísir einki uttan ein bólt og “Einki signal” (“No Signal”).

A: Tað merkir, at rásin, tú hevur valt, hevur einki signal. Fleiri orsøkir kunnu vera til tað:

1. Signalið í valdu rás er ov veikt. Royn aðra rás, sum hevur sterkari signal. Loysir tað ikki trupulleikan, set teg so í samband við seljaran ella tann, ið hevur sett tólið upp.

### 2.2 Til reiðar

1. Trýst á [Power / Streym] knøttin at skifta frá SV/ÚV til til reiðar støðu
2. Í til reiðar støðu trýst [Power] knøttin aftur at skifta aftur til SV/ÚV. Rásin, ið seinast var virkin, verður víst.
3. At sløkkja STB trýst á høvuðsavbrótaran.

### 2.3 Mute / sløkk ljóðið

1. Trýst [Mute] knøttin at sløkkja ljóðið. Á skíggjanum kemur eitt merki fram, sum vísir sløkt ljóð.
2. Trýst [Mute] knøttin aftur at fáa ljóðið aftur

### 2.4 TV/RADIO

Í SV-støðu, trýst [TV/RADIO] a skifta til ÚV-støðu. Í ÚV-støðu trýst [TV/RADIO] aftur at skifta aftur til SV-støðu.

### 2.5 TXT

1. Trýst á [TXT] knøttin í SV-støðu at lata upp tekstvarpssíðuna. Henda tæna er treytað av tænastrá frá rásveitaranum.
2. Hevur rásin onga tænastrá við tekstupplýsingum, vísir hon “No Teletext Data” á skíggjanum.



## 2.6 INFO

Í SV-stöðu, trýst [INFO / Kunning] knöttin, sum letur upp upplýsingaskíggjan, í vindeyganum eru karmar og viðurskipti, ið galda fyrri valdu rás.

## 2.7 ◀◀

Tá ið tú spælir rás, ið er upptikin, trýst [◀◀] knöttin at bakka sendingina skjótt.

Val: 2x, 4x, 8x ferð.

## 2.8 ▶▶

Tá ið tú spælir sending, ið er beinleiðis ella upptikin, trýst [▶▶] sum steðgar sendingini, trýst [▶▶] aftur, og sendingin heldur fram. Tíðarskipti fer í gongd við hesum knøtti.

## 2.9 ▶▶

Tá ið tú spælir eina upptikna rás, trýst [▶▶] at spola skjótt fram.

Val: 2x, 4x, 8x ferð.

## 2.10 ■

Tá ið tú spælir eina upptikna sending, trýst [■] knöttin, sum steðgar upptiknu rásini at spæla og aftur til Upptøku-valmyndina. Tá ið tú tekur upp, trýst [■] verður tú biðin um at "Select the record to stop!" (Vel at steðga upptøku) menu, trýst [■] at vátta.



## 2.11 ●

Í SV-stöðu, trýst [●] knöttin, vilt tú taka upp, trýst [●] at vátta.

## 2.12 Back / Bakka

Tá ið tú trýstir [BACK] knöttin, kanst tú skifta ímillum hesa og ta seinastu rásina.

## 2.13 CH▲/▼ / Rás

Í SV/ÚV-stöðu, trýst [CH▲/▼] at skifta rás.

## 2.14 VOL◀/▶ / Ljóðstyrki

Í SV/ÚV-stöðu, trýst [VOL◀/▶] at stilla ljóðstyrki.



## 2.15 OK

1. Í SV-stöðu trýst [OK] knöttin at lata vindeygað upp til ráslistan.
2. Trýst [CH▲/▼] at skifta rás og vátta tað við [OK] at skifta til hana.
3. Litknøtturin hevur fleiri funkur at stýra rásunum:
  - Trýst [**Reytt**] at lata raðinga-vindeygað upp. Trýst [CH▲/▼] at velja og [OK] at vátta valið.

Mátarnir at raða eru:

- ✧ Stavrað A-Z: Raða í stavrað. Legg “\$” tekin burturímillum.
  - ✧ Stavrað Z-A: Raða í stavrað. Legg “\$” tekin burturímillum.
  - ✧ FTA: Raða rásirnar eftir fríari og bronglaðari (krypteraðari) raðfylgju. Fríar rásir verða raðaðar fyrst og bronglaðar rásir síðst í ráslistanum.
  - ✧ Lás: Ólæstar rásir eru settar ovast, og læstar rásir niðast.
  - ✧ Upprunaligt: Raða rásir eftir uppruna stillingum.
- Trýst [**Grønt**] at lata upp ritstjórnarvindeygað. Tú kanst Flyta, Læsa, Strika, Doypa og leggja Yndis aftrat. Trýst [**Valmynd**] at fara úr rásritstjórn. Skipanin biður teg vátta, at broytingarnar skulu goymast.



- Trýst [**Gult**] knöttin at lata upp Finn vindeygað. Tú kanst brúka hesa funkuna at finna rásir eftir navninum.



## 2.16 MENU / Valmynd

Trýst [MENU] knöttin at fara í ella úr valmynd.

## 2.17 EXIT/ Út

Trýst [EXIT] knöttin at fara úr valmynd.

## 2.18 AUDIO / Ljóð

1. Í SV-støðu trýst [AUDIO] knöttin at lata upp Ljóð (Audio Mode) vindeyggað.
2. Vel tað, tú ætlar tær at stilla við [CH▲/▼] og skrúva frá ella fyri við [VOL◀/▶].



## 2.19 EPG

STB er knýtt at Electronic Program Guides (EPG) at geva tær upplýsingar um sendingarnar á ávísium rásum, t.d. heiti, undirtekst, frágreiðing/lýsing, nær tær byrja og enda. Hesin eginleiki er treytaður av tí tænastu, rásveitarin hevur.

Trýst [EPG] at lata upp EPG-vindeyggað.



Tú skiftir rásina, sum lýsir, við [CH▲/▼] og sært kut úr sending, sum lýsir, í vindeyganum.

Við [VOL◀/▶] myndini verður sendingin lýst út í æsir.

1. Trýst [INFO - KUNNING] knöttin á EPG-valskránni at vísa kunning í smálutum um tað, sum fer fram á valdu rás. Trýst [Exit] at lata kunningarvindeyggað aftur.



1. Trýst [Reyða] knöttin á EPG-val- myndini at stilla tíðarmátara við dátum um tær ávísu hendingarnar.
2. Trýst [Gul] at velja dag.
3. At lata aftur EPG, menu trýst [EXIT / MENU].



## 2.19 SUB / Undirtekstur

Í valmyndini fyri “undirtekstavísan” trýst [VOL ◀/▶] at velja “Standard” or “Off”. Trýst [VOL ◀/▶] at velja mál. Um valda rás hefur upplýsingar um undirtekstir, kemur tað fram undir hesi funku sum “On / Frá”. Um henda funka er “Off / Fyri” verða undirtekstir ikki vístir.

## 2.20 Rásnummar

Í SV sleppur tú beinleiðis inn á rásina við fjarstýringini, vátta nummarið við OK-knøttinum at skifta til ta rásina, tú vilt hava.

## 2.21 Zoom / “Drag nærri”

Í SV-støðu trýst [ZOOM] at koma inn á “Drag nærri” valmyndina.

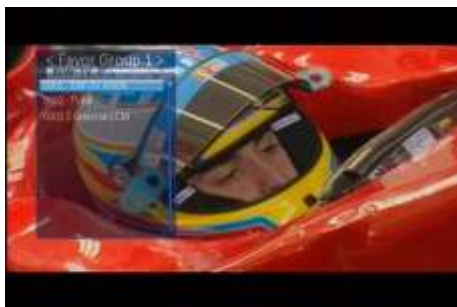
1. [ZOOM] knøtturin letur teg draga ávíst øki í myndini nærri, og skiggin visir tað.
2. Trýst [Zoom & OK] knøttin aftur og myndin veksur lutfalsliga við x1, x2, x4, x6, x8, x12, x16.
3. Í “x2 ~ x16” mynd, brúkar tú [CH▲/▼ / VOL ◀/▶] knøttarnar at flyta miðdepilin á myndini, tú ætlar tær at síggja.
4. Í zoom-støðu, trýst [EXIT] at lata “ZOOM”-vindeygað aftur.



## 2.22 FAV / Yndisbólkur

Í SV-støðu trýst the [FAV]-knøttin at vísa vindeygað Favorite Group /Yndisbólkur.

1. Í yndisbólkvindeyganum kanst tú velja tína yndisrás við [CH▲/▼] og vátta tað við [OK] at skifta til hana.
2. Trýst [VOL ◀/▶] at skifta millum yndisból 1 ~ 5.
3. Trýst [EXIT] til st lata vindeygað “Yndisbólkur” aftur.



### ? Ofta spurdir spurningar

**Q:** Hví visir skiggin “No favourite program!” (eingin yndissending), tá ið trýst er á [Favorite/Yndis] knøttin?

**A:** Ongar rásir eru settar til ein Yndisból/Favorite Group enn. Tú fært gjørt hetta í rásvalmyndini.

### 3. Menu Operations / Høvuðsvalmynd

Tendra SV og STB.

Støkkmyndin fyri málval kemur fram. Vel eitt mál og trýst [OK] knøttin at halda fram.



Trýst [MENU] knøttin at vísa høvuðsvalmynd. Valmynd er ein tekstpartur, ið verður vístur á SV-skíggjanum. Valdu evnini eru vanlig á við bláari bakgrund.

Nýt [CH▲/▼ / VOL◀/▶] knøttin at flyta upp og niður, til høgru og vinstru í valmyndini.

Tá ið tú rakar punktð, tú vilt hava, trýst [OK] knøttin at vátta valið.

Vilt tú sleppa aftur til støðuna frammanundan, trýst [EXIT] knøttin .



### 3.1 Løtt installasjón

Eftir at hava valt valmyndina fyrri lætta installasjón, trýst [CH▲/▼] at velja ímillum punktini.

Leita: Trýst [OK] at byrja skanning. Í niðara parti av vindeyganum sært tú, hvussu skanningin gongur og rásirnar, ið rakt verður við, verða vístar.



### 3.2 Uppseting

1. Trýst [▼/▲] knøttin at velja valmyndasíður millum Auto Scan og Transponder scan.
2. Trýst [▼/▲] knøttin at velja valmyndapunkt millum støku punktini.
3. Trýst [OK] knøttin at sleppa inn í valda punktið.

#### 3.2.1 Auto Scan / Sjálvvirkin skanning

1. Vel fyrst land í System Setup Menu /Valmyndini til skipanaruppseting / Region og Time / Øki og tíð / Øki
2. Í “Scan Mode” punktinum, trýst [◀/▶] knøttin at velja at skanna allar rásir ella bara skanna ókeypiss rásir.
3. Flyt ljósbjálkan til “Leita/ Search” punktið og trýst [OK] knøttin at byrja skanning.
4. Í “Auto Scan” valmyndini, trýst [Exit] knøttin at gevast við skanning.

#### 3.2.2 Channel Scan / Manuell rásskanning

Tú finnur Channel Scan við at trýsta á Menu á fjarstýringini og síðan fara undir Installation.

1. Undir CH No kanst tú leita eftir frekvensunum/tíddunum. Yvirlit yvir rásirnar og tíddirnar finst á <http://tv.fo/vegleidingar>.
2. Leita á CH No til Strength og Quality visir grønt. Tað tekur nøkur sekund áðrenn hesi koma fram.
3. Tá ið tú ert liðug/ur við stillingarnar, flyt ljósbjálkan til “Search” (Leita) og trýst [OK] knøttin, so fer at skanna.
4. Á “Channel Scan” (Rásskanning) trýst [Exit] knøttin at fara úr skanningini og goyma nýggju tøluni. Endurtak hetta fyrri allar 4 MUXarnar/frekvensirnar á tíni sendistøð.

### 3.2.3 Rásuppseting

Tá ið tú fert inn á “Channel Setup” (Rásuppseting) valmyndina, visir skíggin sum her:

Tú sært rásupplýsingar, sum myndin visir

1. Flyt [▼/▲] knøttin at flyta ljósbjálkan at velja rásina.
2. Tá ið tú aftur trýstir [OK] knøttin, sært tú aftur myndina sum úti í breddanum her:
3. Inntak PID upplýsingar, flyt ljósbjálkan til “Search” (Leita) og trýst [OK] knøtt, so fer hann at skanna.

### 3.2.4 Antennustilling

Tá ið tú fert inn á “Aerial Adjustment” (Antennustilling) kanst tú velja rás við [◀/▶].

Tølini eru frá 5 til 69.

### 3.3 Stillingar

Tá ið tí hefur valt stillinga- (Settings) valmyndina sæst vindeygað soleiðis.

Í “Settings” (Stillingar) trýst [CH▲/▼] at velja punktið millum skipanarstilling (System Setting), foreldraeftirlit (Parental Control), klokki, streymstilling (Power Setting), uppruna stillingar, ritbúnaðardagfæringar (Software Upgrade), upplýsingar (Information) og CAS.

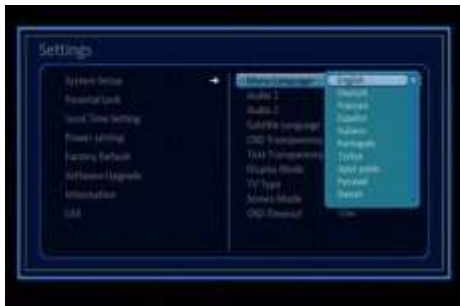
Trýst [OK] at koma inn á valda punktið

Trýst [VOL▶] at koma inn á valda punktið



#### 3.3.1 Skipanaruppseting

1. Í punktinum “valmyndamál” (“Menu Language”) trýst [OK] at velja beinleiðis við [CH▲/▼], trýst [OK] at vátta tað. Úrvalið av málum fevna um: enskt, týskt, franskt, spanskt, italskt, portugisiskt, turkiskt, pólskt, russiskt, danskt, grikskt, ungarskt, niðurlendskt, arabiskt, farsi.
2. Audio 1: Nakrar rásir hava meira enn eitt talumál. Henda funkan loyvir tær at seta tær tað talumálið, tú vil hava til tær rásirnar. Um rás býður sama talumál sum “Audio 1”, stillar tú skipanina, og hon vil spæla hetta talumál fast. Hevur rásin ikki hetta talumálið, ber skipanin úrvaldu málini saman við næsta talumálið. Úrvalið við talumáli fevnr um: enskt, týskt, franskt, spanskt, italskt, portugisiskt, turkiskt, pólskt, russiskt, danskt, grikskt, ungarskt, niðurlendskt, arabiskt, farsi.



3. Audio 2: Hevur rásin einki talumál, sum samsvarar við “First Audio”, men við “Second Audio”, spærlir skipanin annað talumálið sum upprunaliga sett. Samsvarar einki talumál við “Audio 2” verður uppruna málið á brúktu kanal at hoyra í staðin. Úrvalið av talumáli fevnir um: enskt, týskt, franskt, spanskt, ítalskt, portugisiskt, turkiskt, pólskt, russiskt, danskt, grikskt, ungarskt, niðurlandskt, arabiskt, farsi.
4. Undirtekstamá: Við [SUB] knøttinum kanst tú velja beinleiðis við [◀/▶] at velja “frá” ella “fyri”. Hevur rásin undirtekstaupplýsingar, verður tað víst, um henda funka er “frá”. Er henda funkan “fyri” verða undirtekstir ikki vístir. Úrvalið av undirtekstamálum er: enskt, týskt, franskt, spanskt, ítalskt, portugisiskt, turkiskt, pólskt, russiskt, danskt, grikskt, ungarskt, niðurlandskt, arabiskt, farsi.
5. OSD gjøgnumskygni: Við hesum parametri kanst tú stilla gjøgnumskygnið í valmyndunum. Trýst [OK] at velja beinleiðis við [CH▲/▼] vel virðini ímillum 10%, 20%, 30%, 40% og “fyri” (merkir einki gjøgnumskygni).
6. Tekstagjøgnumskygni: Við hesum parametri kanst tú stilla gjøgnumskygni í tekstvarpslistanum. Trýst [OK] at velja beinleiðis við [CH▲/▼] vel virðini ímillum 10%, 20%, 30% og “fyri” (teletext list no transparency function).
7. Sýningarstøða (Display Mode) verður brúkt til at skifta vísing. Tú kanst velja ímillum 576I, 480I, 576P, 720P\_50, 1080I\_25, 750P\_60, 1080I\_30. Trýst [OK] at velja beinleiðis við [CH▲/▼] at skifta til tað, tú vilt hava.
8. SV-slag (TV Type) verður brúkt at skifta millum ymsu myndstøddirnar á skíggjanum. Nú kunnu vit geva tær hesar møguleikar: HD / SD. Trýst [OK] at velja beinleiðis við [CH▲/▼] knøttinum at velja runt í myndstøddunum.
9. Skíggjastøða (Screen Mode) verður brúkt at skifta støðu millum ymsu myndstøddirnar á skíggjanum. Vel støðuna, tú vil hava, millum 4:3 PS / 4:3 LB / 16:9 / Auto við [OK] at velja beinleiðis við [CH▲/▼] knøttinum.
10. OSD Timeout verður brúkt at skifta tíðaráseting fyrri skíggjan. Trýst [OK] at velja beinleiðis við [CH▲/▼] vel ímillum 1 Sec ~ 10 Sec.

### 3.3.2 Parental Lock / Foreldralás

Í “Parental Lock” (foreldralás) valmyndini, kanst tú stovna loyniorð fyrri ein og hvønn, sum vil sleppa at brúka “innleggjar”-valmyndina. Eisini ber til at seta loyniorðið at læsa rásir. Niðanfyrri sært tú, hvussu tú skalt stovna og broyta loyniorð.

**GG: Uppruna loyniorðið er 000000.**

1. Valmyndalás: Stendur valmyndalás á “On /frá”, mást tú skriva loyniorðið hvørja ferð, tú letur valmyndina upp. Stendur hon á “Off/fyri” kanst tú lata valmyndina upp uttan at skriva loyniorðið fyrst.
2. Ráslás: Um sett verður á “On/Frá” mást tú skriva loyniorðið, áðrenn tú sært tær rásir, sum eru merktar sum læstar rásir í rásvalmyndini. Verður sett á “Off/Frá” kunnu sjálvst tær rásirnar verða valdar uttan at skriva loyniorð.
3. Bronglanarlás (krypteringslás): Verður sett á “On/Frá” mást tú skriva loyniorðið, áðrenn tú sært rásirnar við “\$” symboli. Verður sett á “Off/Frá” kunnu sjálvst tær rásirnar verða valdar uttan at skriva loyniorð.
4. Broyt loyniorð: Her kanst tú broyta loyniorð. Tað skal verða gjørt, eftir at STB er sett upp fyrstu ferð, og hvørja ferð tú heldur, at onnur óviðkomandi hava fingið fatur á tí. At broyta loyniorð, skriva nýggja loyniorðið í teigin “New Password/Nýtt loyniorð” og endurtak tað í “Confirm Password/Vátta loyniorð” teiginum. Eru loyniorðini ikki tey somu, færst tú eini ávaringarboð “Failed/Skeivt”. Skrivur tú sama, nýggja orðið í báðar teigar, færst tú boðini “succeed/væleydnað”. Eftir hetta mást tú brúka nýggja loyniorðið at lata upp læstar valmyndir og læstar rásir.



### 3.3.3 At stilla tíðina

1. GMT-nýtsla: Hetta punkt verður brúkt at stilla tíðina eftir við tíðarsignali frá fylgisveini. Trýst [OK] at velja beinleiðis við [CH▲/▼] at broyta stillingina.
2. GMT Offset er bara tøkt, tá ið “GMT Usage/Nýtsla” er “On/Frá”. Trýst [OK] at velja við [CH▲/▼] at stilla virðið.
3. Summar: Trýst [OK] at velja við [CH▲/▼] “On/Frá” ella “Off/Fyri”.
4. “Dagur” og “Tíð” punktini eru bara tøk, tá ið “GMT-nýtsla” stendur á “Off/fyri”. Trýst [CH▲/▼] at velja eitt punkt og nýt nummarknøttarnar at stilla tíð og dag beinleiðis.
5. Tíðar-vísing: Trýst [OK] at velja við [CH▲/▼] at skifta hesa funku “On/Frá” ella “Off/Fyri”.

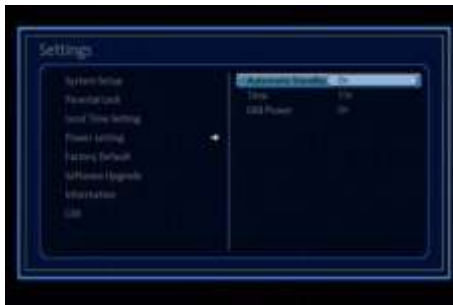




**NOTE:** Um rásin, tú ert á, vísir rætta tíð, sært tú hana, tá ið tú ert í “Local Time Setting” valmyndini. Vísir rásin ikki tíðina, leggur tú tíð og dag inn manuelt. Flestu rásir hava tíðarsignal.

### 3.3.4 Streymsetingar

1. “Sjálvvirkin til reiðar”: Trýst [OK] at velja beinleiðis við [CH▲/▼] at velja “Off/Fyri” og “On/Frá”.
2. “Tíðin” er bara til taks, tá ið “Sjálvvirkin til reiðar” er stillað til “On/Frá”. Trýst [OK] at velja við [CH▲/▼] at velja “1hr” ~ “8hr” / “1 tími” ~ “8 tímar”.
3. Trýst [Exit] knøttin at fara úr valmyndini.



### 3.3.5 Uppruna stillingar

Tá ið tú trýstir [OK] á “Factory Default” (uppruna stillingar):

Ein samrøðukassi kemur fram, har tú mást skriva loyniorðið.

Tá ið rætta loyniorðið er skrivað, koma eini ávaringarboð fram, sum her við síðuna av.

Velur tú “Ja” verða allar broytingar, sum eru gjørðar, stillaðar aftur til uppruna virði. Vissa teg um, at tú veruliga ætlar tær tað.

Trýst [Exit] á báðum stigum letur vindeygad aftur uttan at stilla STB um aftur.

**GG: Uppruna loyniorðið er 000000.**



### 3.3.6 Dagfør ritbúnað

Í “Software Upgrade” / “Dagfør ritbúnað” valmyndini;

1. Trýst [CH▲/▼] at velja røttu punkt ímillum USB-STB-dagføring og OTA-dagføring.
2. Trýst [OK] at koma inn á úrvalt punkt.

#### 3.3.6.1 USB-STB dagføring

Hesin møguleiki loyvir, at ritbúnaðurin verður dagførdur á STB við dátum frá einum geyma. Til tess at gera tað, set ein geyma í STB og fá tær atgongd til henda valmyndamøguleika.

1. Dagføring: Til tess at velja dagføring trýst [OK] at velja beinleiðis við [CH▲/▼] Ritbúnaður, CAS og Ráslista & Stillingar.
2. Í “Software/Ritbúnað” punktinum trýst [OK] at lata upp “USB-listan” at velja beinleiðis við [CH▲/▼] og trýst [OK] at enda úrvalið.
3. Byrja: Trýst [OK] at byrja dagføring.

- Tá ið filan er tikin niður, krevur hon formliga at enda dagføringina við at skriva inn í STB “Vilt tú við vissu brenna flash?”. Trýst [OK] at dagføra STB. Skuldi tað hent, meðan filan varð innlisiin, at hon er skadd ella ikki hóskar til hetta STB-modellið, koma eini boð “Error reading the USB disk/Brek í USB-diski”.
  - Trýst á [OK] og STB skrivar inn í Flash-minnið og byrjar av nýggjum at steðga dagføringini.
- Gev gætur!:** Dagføringarfílan er tvítalsfílan, \*.bin. Bara filur við ískoytinum bin verða vístar. Brúkarin má seta dagføringarfílan undir rótina á USB-kortinum.

### 3.3.6.2 OTA dagføring

Henda funkan kann dagføra ritbúnaðin í tinum STB við OTA (gjøgnum luftina).

- Auto OTA samanseting: Trýst [OK] at velja beinleiðis við [CH▲/▼] at velja dagføringina at vera Off /Fyri, Auto/Sjálvvirkin og Confirm/Vátta.
 

**Auto:** At seta tíðarstilling frammanundan, og skipanin kann dagføra sjálvirkandi í til-reiðar-støðu.

**Confirm / Vátta:** At seta tíðarstilling frammanundan, vel vátta, so vil skipanin varnast, um nýggja útgáva av ritbúnaði er í til-reiðar-støðu og loyvir OTA-dagføring, tá ið brúkarin hevur váttað.

**Off / Fyri:** Eingin sjálvvirkin dagføring.
- Tíð: “Tíðar”-punktíð er bara tøkt, tá ið “Auto OTA Config/Sjálvvirkin OTA-samanseting” er stillað á “Auto/Sjálvvirkin” og “Confirm/Vátta”. Trýst [OK] at stilla “Tíðar”-valmyndina.
- Byrja: Vel ritbúnað, brúkara-markamót og uppruna DB. Vel síðan “Start” og trýst [Enter] at taka niður dagføring. Hetta kann taka 30 minuttir. Tí mæla vit til, at henda funka bara verður brúkt, um tú ikki ætlar tær at síggja sjónvarp samstundis.

### 3.3.7 Information / Upplýsing

Tá ið tú velur “Information/Upplýsing”-valmyndina, sær tú skíggja sum tann yvirav. Høgrumegin á skíggjanum verða dátur um hesa skipan vístar.



### 3.3.8 Netverksstilling

STB má verða sløkt. Set teg í samband við STB gjøgnum Internet-beinaran gjøgnum Ethernet-kaðalin (RJ45) (fylgir ikki við keypinum). Tendra STB. Far inn í høvuðsvalmynd og innlegging, og vel “Network Setting/Net-stillingar” og vátta við OK.

TCP/IP stilling:

Vel "Auto IP", her kanst tú velja ímillum "Enabled"/gilda og "Disabled"/ógildað. Velur tú "Disabled"/ógildað kanst tú sjálv/ur seta inn "IP Addressu", "Subnet Mask", "Default Gateway". Velur tú "Enabled"/gildað, verða adressurnar stillaðar av sær sjálvum.

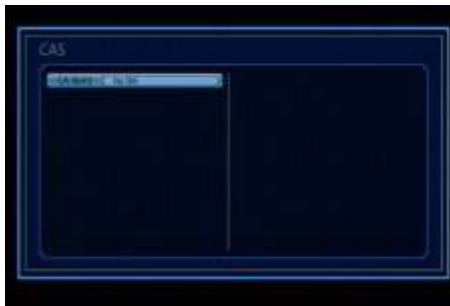
Er "Auto IP" virkið, kanst tú sjálv/ur eisini seta "Helstu DNS" og "Önnur DNS" í "Sjálvfunnin DNS".

### 3.3.8 CAS

Í "CAS" valmynd;

Í hesum móguleika fært tú upplýsingar um treytaðu tilgongdarskipanirnar so sum STB ID, Smart Card Nummar, Associates, Purse og Lib. Version.

**Gev gætur: Kortið verður sett í við flísini uppeftir.**



### 3.4 Almanakki

Vel Calendar/ Álmanakka-valmynd, so sært tú vindeygjað yvirav:

Litknøttarnir eru til uppafur fleiri funkur.

Trýst [Reytt] at skifta ímillum álmanakka og timara.

Trýst [Grønt] at velja mánað. Trýst [CH▲/▼ / VOL◀/▶] knøttar at velja burturúr, trýst [OK] at vátta.

Trýst [Gult] at velja árið. Trýst [CH▲/▼ / VOL◀/▶] knøttar velja burturúr, trýst [OK] at vátta.



### Timer

Trýst [Reytt] at velja timara

- Timarastøða: Vel, hvussu ofta timarin skal virka: Eina ferð, dagliga, vikuliga, mánaðarlaga og árliga.
- Timaraslag: Vel ímillum Record TV/Tak upp SV, Record Radio/Tak upp útvarp, Play TV/Spæl SV, Play Radio/Spæl útvarp og Auto OTA Config/Sjálvvirkin OTA-samanseting.
- Vekjararás: Trýst [OK] at koma inn á ráslistan og vel rásina, tú vil síggja við [CH▲/▼], trýst [OK] at vátta
- Vekjaradagur: Nýt nummarknøttarnar at seta vekjaradag.
- Til tíðina: Nýt nummarknøttarnar at seta vekjaraklokkuna. Eru dagur og tíð vald, so ger ikki mun, um skipanin er í til-reiðar-støðu ella í spæl-støðu, tað skiftir av sær sjálvum til rásina, tú valdi og fer at spæla.
- Duration/Hvussu leingi: Her stillar tú tíðina, tú ætlar tær at síggja ella spæla hesa rás. Tá ið lótan er komin, sama um skipanin er á til-reiðar ella spælir eina rás, skiftir skipanin av sær

sjálvari til rásina, tú valdi og spælir ta rásina, tú hefur valt tær, so leingi tú hefur sett hana til. Minstamat er ein minuttur. Tá ið tíðin er úti, skiftir skipanin av sær sjálvari til til-reiðar-støðu.

- Trýst [Exit] knøttin at lata finn-vindeygað “Skalt tú goyma?” aftur og tekur teg aftur til timara-valmyndina. Er hon tann sama sum tíðargeirin, sum longu var skrásettur í einum bíleggingarlista, koma ávaringarboð sum ikki eru før fyri at skráseta. Í hesum føri mást tú skráseta eina bílegging fyri annan tíðargeira.

At leggja aðrar timarar aftrat, trýst á [Grøna] knøttin. At stilla tíðina, trýst [Gula] knøttin.

Trýst [Bláa] knøttin at strika bílegging.



### 3.5 USB

#### Týðningarmikið at hava í huga, tá ið leysir harðdiskar og geymar verða nýttir

Tín móttakari hefur USB 2.0 interface at seta í ein og hvønn leysan goymslumiðil til dátuf lutning sum til dømis leysan harðdisk ella geymar. Hetta interface hefur eitt standard kraftúttak, sum er 500 mA. Gev gætur, at tú bara sambindur leys harðdrev við egnari streymveiting. Til harðdrev, sum ikki hava egna streymveiting, kann móttakarin ikki geva móguliga high inrush gjøgnum USB til harðdrevið.

Skalt tú flyta dátur (film/mynd/tónleik, o.a.) frá einum geyma, gev tær far um, tá ið tú keypir eitt USB flash drev við há-les flutningsferð og há-skriv flutningsferð. Hesi virði eiga at vera 15-20 MB/sek. Við hesum virðum sum dømi ber til at taka upp frá sjónvarpinum uttan órógv, til dømis at myndirnar fara at rista.

Gev gætur, at vit standa ikki til svars fyri útgreiningum hjá teimum, ið framleiða geymar ella leysar harðdiskar.

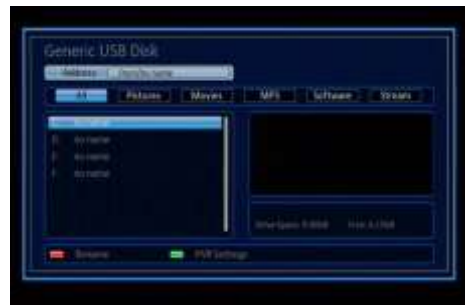
Viðvíkjandi goymsluevnum, sí útgreiningar hjá framleiðarunum. Brúka hesar leiðreglur:

Á einum 2GB geyma kanst tú goyma 35 timar av tónleiki ella um 500 sangir ella 2400 myndir, til 3 Megapixels / ella 1 tíma film í MPEG-2 stødd / og 1 tíma og 30 minuttir av filmi í MPEG-4 sniði.

Gev tær far um, at hetta er treytað av støddunum á dátum, sum skulu goymast. Sjónvarps-sendingar kunnu vera ógvuliga ymiskar viðvíkjandi dátunøgðum. Hetta veldst um góðskuna í hvørjari sjónvarpsstøð.

Tá ið USB valmynd er vald, sæst vindeyga sum hetta yvirav:

Trýst [VOL◀/▶] knøttar vel **Alt, Myndir, Filmar,**



MP3, Ritbúnað og Stream.

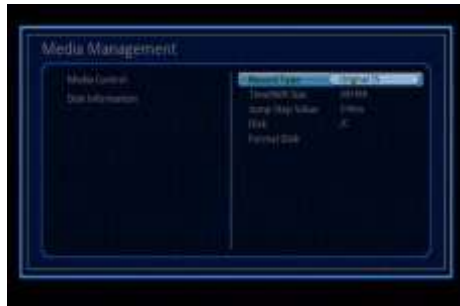
Trýst [CH▲/▼] at velja punktbytið.

Trýst [Reyða] knöttin at lata upp “Rename/Skift navn” vindeygað. Trýst [CH▲/▼ / VOL◀/▶] knøttar at velja fyrsta stav í býtta navninum og trýst [OK] at vátta tað.

Trýst [Grøna] knöttin at lata upp “Media Management/Miðla stjórnar” vindeygað. Trýst [CH▲/▼] at velja tað rætta punktið millum “Media Control” og “Disk Information”.

### Media Control/Miðlaeftirlit

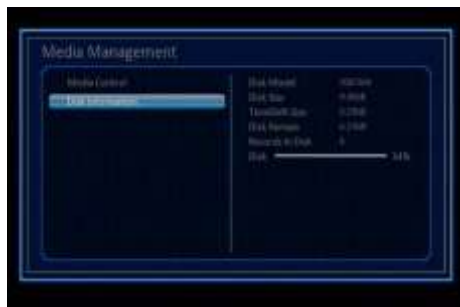
1. Record Type/Upptøkslag: Trýst [OK] at velja beinleiðis við [CH▲/▼] at skifta millum Original TS og MPEG.
2. Stødd á bíløgnum tíðarskifti: Trýst [OK] at velja beinleiðis við [CH▲/▼] at skifta between “0 MB, 200 MB og 500 MB”.
3. Virðini í stigum: Trýst [OK] at velja beinleiðis við [CH▲/▼] at skifta millum “1 min / 3 min / 5 min / 10 min / 15 min”. Virðiseftirlitið í stigum |◀◀▶▶| í sambandi við gerðina.
4. Diskur: Trýst [VOL◀/▶] at skifta millum eindir, sum er knýttar uppí.
5. Format Disk/Forsniða diskinn: Skalt tú tømja harðdiskin fullkomiliga klikk [OK] knöttin og harðdiskur verður fullkomiliga tømdur.



**Varsemi:** Henda gongd strikar eisini goymingar, tú hevur gjørt við trygdaravritstólum/ Backup tools.

### Disk Information / Diskupplýsingar

Tá ið tú velur “Disk Information / Disk-upplýsingar” valmyndina, sært tú ein skíggja sum her út í breddanum. Skíggjin visir dátur um HDD í lètuni.



### Edit / Ritstjórna

Alt, myndir, filmir, MP3, Stream, í grundini eru allar gerðir tær somu.

Trýst [VOL◀/▶] knøttar og vel alt, myndir, filmir, MP3, ritbúnað og Stream.

Trýst [CH▲/▼] at velja úrvalda punktið.

Litknøttarnir hava fleiri funkur at stýra við.

### Rename / Skift navn

Trýst [Reyða] knöttin at lata upp “Rename/Skift navn” vindeygað sum víst her. Trýst [CH▲/▼] / [VOL◀/▶] knøttar at velja fyrsta stavin á rásnavninum og trýst [OK] at vátta tað.

Tá ið stavnir eru trýstir inn, set ljósbjálkan á “OK” í vindeyganum og trýst [OK] á RCU.

Trýst [Exit] knöttin at lata vindeygað aftur.



### Delete /Strika

Trýst [Grøna] knöttin at merkja eina filu, sum verður strikað. Merkt fila verður strikað, tá ið tú váttar, at goyma broytingar, tá ið tú fert úr hesari valmynd.



### Move / Flyt

Trýst [Gula] knöttin at vísa tekn, ið flytur seg aftan fyri filunavnið.

Flyt filuna til rætta mappulistan við [CH▲/▼].

Trýst [Gult] at vátta støðuna.



### Mappa

Trýst [Bláa] knöttin at lata upp vindeygað “Nýggj mappa” sum víst høgrumegin. Trýst [CH▲/▼] / [VOL◀/▶] knøttar at velja fyrsta stav í mappuheitinum og trýst [OK] at vátta.

Skriva stavnirnar og set ljósbjálkan á “OK” í



vindeyganum og trýst [OK] á RCU.

Trýst [Exit] knöttin at lata vindeygað aftur og far aftur til listan við øllum.

Í "Ritbúnað" valmynd;

Trýst [Grøna] knöttin at taka trygdaravrit frá brúkaradátugrunninum.



### 3.6 Record / Upptøka

Tá ið upptøkvalmynd er vald, sært tú beinleiðis atgongdina til "Upptøku-valmynd".

Í "USB" valmynd:

#### [Rename / Skift navn]

1. Trýst [Reyða] knöttin at lata upp skift-navn-vindeygað sum víst høgrumegin. Trýst [CH▲/▼] / [VOL◀/▶] at velja fyrsta stav á rásnavninum og trýst [OK] at vátta.
2. Eftir at hava trýst stavinnar inn far til "OK" í vindeyganum og trýst [OK] á RCU.
3. Trýst [Exit] knöttin at lata finn-vindeygað aftur og fara aftur til upptøkulistan.



#### [Delete / Strika]

Trýst [Grøna] knöttin at merkja filu, sum verður strikað. Merktar filur verða strikaðar, tá ið tú váttar at goyma broytingar, tá ið tú fert úr hesi valmynd.

#### [Avrita]

Í upptøkvalmyndini trýst [Gula] knöttin at avrita upptøkna sendingina til annan disk, um tú vilt hava ein eyka USB-ibindara og møguleika at binda í eina næstu USB-eind.

Trýst [VOL◀/▶] at velja avritsleið. Vel "OK" at leggja allar myndir aftrat. Vel "Cancel" (avlýs) at avlýsa tað, tú gert.



**[Læs]**

Í upptøkuvalmyndini trýst [Bláa] knøttin at seta eitt lás-tekn aftan fyri navnið á "Record"/tak upp, sum ljósbjálkin er á. So verður merkta upptøkan læst og verður víst aftur, eftir at loyniorðið er sligið inn. Áðrenn tú fert úr valmyndini, vátta vinaliga, at tú skalt goyma broytingarnar.

**3.7 Mynd**

Tá ið "Mynd" er vald, sært tú beinleiðis atgongdina til "Myndavalmynd".

Í grundini er framferðarhátturin í "Mynd" hin sami sum "USB".

**3.8 Tónleikur**

Tá ið "Tónleikur" er valdur sært tú beinleiðis atgongdina til "Tónleikavalmynd".

Í grundini er framferðarhátturin í "Tónleiki" hin sami sum "USB".

**3.9 Filmur**

Tá ið "Filmur" er valdur, sært tú beinleiðis atgongdina til "Filmsvalmynd".

Í grundini er framferðarhátturin í "film" hin sami sum "USB".

**3.10 iÚtvarp**

Tú velur í fyrsta lagi økini Afrika, Amerika, Asia, Evropa og Kyrrahavsoyggjar. Síðan velur tú land og útvarpsrás. Vátta við [OK].

**3.11 Veðrið**

Vel fyrst land og bý og byrja við [reyða] knøttinum. Trýst [grøna] knøttin og goym býin. Tú kanst leggja úrvaldar býir aftrat í tín lista, sum er "Goymdir býir".

Velur tú ein bý í listanum "Goymdir býir", kanst tú strika hann við [gula] knøttinum.



#### 4. At finna brek

Nógvar og ymiskar kunnu orsökmar vera til STB-trupulleikar. Eftirkanna STB eftir mannagongdunum, sum lýstar eru niðanfyri. Fært tú ikki loyst málið, hóast tú hevur fylgt øllum mannagongdum, set teg í samband við seljaran. Lat ikki STB lokið upp; tað kann hava vanda við sær.

Panelið vísir eingi boð	Leidningurin er ikki í.	Kanna eftir, at leidningurin er settur í avbróttaran á veggnum
Eingin mynd og einki ljóð	Ljóð-/sjónúttakið á STB til SV er skeivt ísett.	Set ljóð-/sjónúttakið á STB til SV rætt í.
	Antennan er skeivt ísett.	Set antennukaðal rætt í
	Eingi ella veik signalboð koma fram	Eftirkanna aðrar tóleindir, sum eru ísettar at virka millum antenu og STB ella stilla antennustøðu.
	Sløkk ljóð	Trýst á MUTE-knøttin
	SV-streymur	Tendra SV
Eingin mynd	STB tekur ikki ímóti signalinum	Eftirkanna antenukaðal, skift kaðalin út ella set kaðalin betur fastan at STB.
	Skeiv virði á summum av stillingarpametrunum	Set røtt virði á stillingarpametrunum. Víst verður til innleggingarvalmyndina.
Fjarstýringin riggar ikki	Battaríini í fjarstýringini eru ikki sett (rætt) í ella útbrend.	Kanna eftir, at battaríini í fjarstýringini eru sett rætt í. Kanna eftir og skift battaríini í fjarstýringini út.

## 5. Tæknilig útgreining

### VIDEO

Decoding	MPEG-4 & MPEG-2 & MPEG-1 compatible
Bit rate	Max 15Mbps
Output	NTSC-M / PAL-N / PAL-M
Aspect ratio	4:3, 16:9, Auto
Active pixel	SD: 720x480 @ 30fps; 720x576 @ 25fps HD: 480p, 576p, 720i, 720p, 1080i
Output connector	RCA, SCART, HDMI, RS232, Optical S/PDIF, RJ45, YPbPr

### AUDIO

Decoding	MPEG-4/MPEG-2/MPEG-1 layer I & II
Mode	Mono, Dual, Stereo, Joint stereo
Bit rate	Max 384Kbps

### DEMODULATOR

Demodulation	COFDM
--------------	-------




### INNTØKUBÁKN

Tídd	VHF/UHF
Inntøkustig	-65dBm ~ -25dBm
Rásarbandbreidd	8MHz
Inntøku streymtak	Vanligt hann antennustikk

### YMIST

Spennigur	100~240VAC~50/60Hz
Streymnýtsla	Max. 20 watt
Arbeiðshiti	+5° to +40°
Goymsluhiti	-20° to +70°
Stødd (W * D * H)	310 * 260 * 55 mm
Vekt	1.85 Kg

## Trygðarfyrvirni

<b>Ávaring:</b>		
		
Omanfyristandandi mynd biður brúkarán geva sær far um "vágamíklan spenning" og ansa sær fyri váganum at fáa ravmagússkelk.	<p>Ávaring:</p> <p>Slepp undan ravmagússkelki og lat íkí skápið upp.</p> <p>Bara serliga skíkkað starvsfólk taka sær av tí, ið her er.</p>	Omanfyristandandi mynd biður brúkarán geva sær far um, at týðandi arbeiði ella umvæling er í gongd.

**ÁVARING:** Væta má ongantíð koma á STB, og einki ílat, til dómis vasar, við vætu í má verða sett á móttakaran.

**ÁVARING:** Set íkí kertuljós ella lampu á húsan, tí tað kann festa í.

**ÁVARING:** Eindín eigur bara at vera sett til streymkeldu, sum lýst er í nýtsluvegleiðingini ella sum stendur á tólinum. Ert tú íkí vís/ur í streymveitingini (til dómis: 120 ella 230V) í húsunum, spyr so har, tú hevur keypt tólið, ella hjá SEV.

**ÁVARING:** Lat íkí kassan upp og nem íkí við nakað, sum er inní. Verður kassin latin upp, fellur garanti burtur.

**ÁVARING:** Stíkkontaktín er avbrótari, avbrótarín má vera lættur at koma til.

**ÁVARING:** Løðingín í fjarstýringíní eigur íkí at liggja í nógvum hita sum sólskíní, eldín og tílíkum.

**Gev gætur:** Lat íkí kassan upp, tí tólið skal íkí vera fyri beinleiðis geisling.

**Reingerð:** Tak streymín av kassanum áðrenn tú reinsar kassa, panel og fjarstýring við mjúkum, íkí ov vátum lappa við mildum sápulúti.

**Ískoyti:** Set onga óviðkomandi eykaúterð til tólið, tí hon kann elva til eldsbruna, ravmagússkelk ella annan skaða.

**Hvar verður tað sett:** Ristir og op í húsanum eru bara til luftkøling og at verja fyri ovurhiting. Set einki fyri hesi op og tipp tey ikki við at seta STB á t.d. eina song, sofu ella tilíkar bleytar flatur, ei heldur skalt tú seta tólið uppi yvir einum radiator og hitamátara.

**Streymleiðningsverja:** Legg leiðningin soleiðis, at eingin gongur á honum. Ansa serliga væl eftir leiðningum í stikkarum, kontaktum og har, ið teir fara úr tólinum.

**Lutir og væta:** Stikk ongantíð nakað inn í STB gjøgnum op, tí tey kunnu raka vandamikil spenningspunkt ella skammloppspartar, sum kunnu tendra ella geva ravmagnsskelk. Stoyt ongantíð vætu á STB.

**Gevið gætur:** Væta kann savna seg í tólinum undir hesum umstøðum:

- Tá ið tólið bráðliga verður flutt úr køldum rúmi í heitt rúm.
- Beint eftir at hiti er settur frá.
- Í slavnum rúmi ella rúmi við nógvum osa.

Savnar væta seg í tólinum, kann tað henda, at tað ikki virkar, sum tað skal. Til at fáa hetta í rættlag, skalt tú tendra og í bíða í einar tveir tímar, til vætan tornar.